

Une éthique numérique

Episode 11 : L'éthique du numérique confrontée aux faits

l'exploratoire
sopra  steria
next

Les valeurs et principes décrits dans les épisodes précédents forment un cadre d'action et de réflexion sur les sujets d'éthique numérique.



Mais une application littérale s'avère impossible. Ces orientations sont relatives, elles peuvent entrer en conflit avec celles de nos clients...

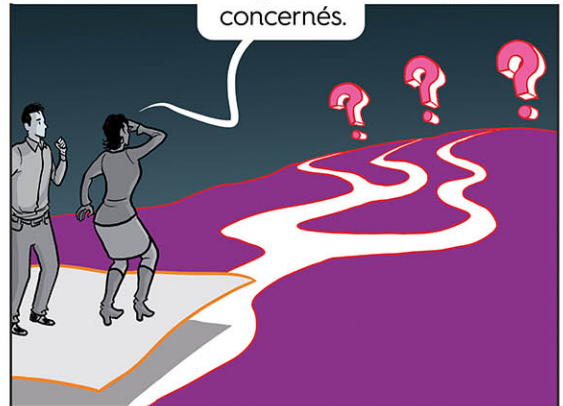


... qui opèrent des arbitrages, en particulier financiers, selon leurs propres logiques.

Nos orientations peuvent aussi buter sur une impossibilité à faire...



... ou une impossibilité à prévoir dès l'origine la richesse des cas d'application dans la mesure où tous les usages et toutes les technologies du numérique sont concernés.



L'éthique numérique suppose d'abord d'exercer son esprit critique, d'interroger systématiquement les voies et moyens employés.

Y compris ceux dont l'usage paraît naturel, voire universel ?

Surtout ceux-là ! Aucun choix ne peut être naturel a priori.



Ses conséquences ne sont jamais neutres !

Un consultant doit s'interroger et interroger les préconisations qu'il va être amené à réaliser.

Il ne s'agit pas de s'enfermer dans un doute absolu...

... mais au contraire d'accomplir une levée de doute.

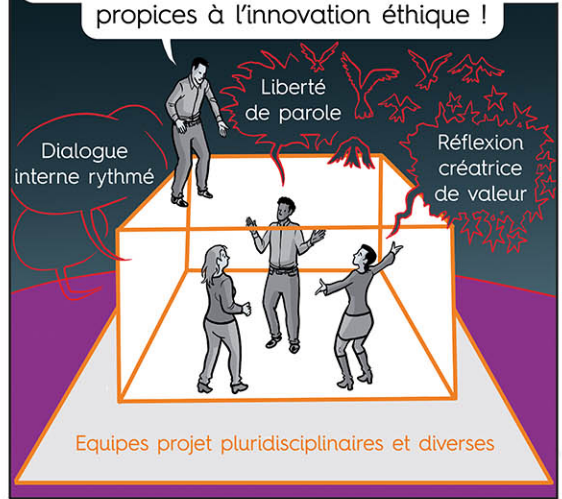
Toutes les questions ont été posées !



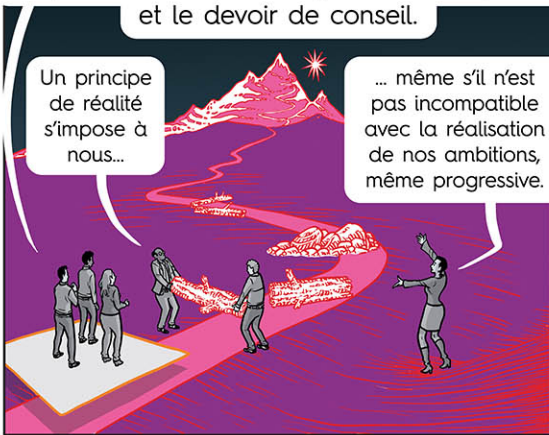
Cet esprit critique ne s'épanouit pleinement que dans la collégialité.



Veillons à créer des contextes de réflexion propices à l'innovation éthique !



Ceci dit, toutes ces conditions ne garantissent pas le succès. L'obligation de résultat importe moins que l'obligation de moyens et le devoir de conseil.



Nous avons à mettre en place des évaluations récurrentes des choix retenus et des actions conduites.



La période de crise que nous traversons conduit certains à reporter/repousser des engagements, à prioriser les combats.



Ils invoquent alors le principe de résilience



